

Kolding Kommune  
By- og Udviklingsforvaltningen  
Miljø & Erhverv

Att.: Lise Arp

Dato: 10.01.2022

Museum Sønderjylland - Arkæologi Haderslev | Sagsnr.: 22/6660-8.1.18

**Arkæologisk udtalelse vedr. vejprojekt ved Tankedalsvej på matr. 93 mfl. Seest By ejerlav, Seest (Kolding Kommune)**

*Arkæologisk udtalelse i henhold til Museumslovens § 25:*

Museum Sønderjylland - Arkæologi Haderslev har modtaget høringsmateriale vedrørende miljøvurdering ovennævnte planområde og har foretaget arkivalsk kontrol og arkæologisk vurdering af det berørte område.

Museet skal gøre opmærksom på, at der inden for planområdet på matriklerne 6a og 93 begge Seest By ejerlav, Seest ifølge Museets kortmateriale findes beskyttede diger, som er omfattet af Museumslovens §29a. Ifølge Museumslovens § 29a må der ikke foretages ændring i tilstanden af sten- og jorddiger og lignende. Det er Kolding Kommune, som er myndighed på dette område, såfremt der skal søges dispensation.

Det skal her bemærkes, at denne arkæologiske udtalelse alene forholder sig til risikoen for at træffe på væsentlige fortidsminder ved anlægsarbejde inden for det ansøgte område.

*Tidligere sagsbehandling på området*

Museet har tidligere udtalt sig om planområdet i forbindelse med lokalplanlægningen af området i 2011 (dengang Nordic Synergi Park) (sagsnr. 11/3364-8.1.18) samt ved udarbejdelse af lokalplan 0831-32 Ved Tankedalsvej - et erhvervsområde med tilhørende kommuneplantillæg 1. Senest har Museet i 2021 udtalt sig i forbindelse med lokalplanlægningen af området (Forslag til lokalplan 0831-32 Ved Tankedalsvej - et erhvervsområde) under sagsnr. 21/6604-8.1.18.

For at tydeliggøre dette planområdes omfang er der oprettet et nyt sagsnummer.

## Projektbeskrivelse

Kolding Kommune ønsker at etablere et nyt vejtracé igennem erhvervsområdet ved Tankedalsvej i den sydvestlige del af Kolding.

Uddrag fra høringsmaterialet:

*”Som forudsætning for at området udvikles som ønsket vil det være nødvendigt at infrastrukturen i området opgraderes. Både ift. adgangsforhold hvor den eksisterende Tankedalsvej er tungt trafikbelastet, og internt i området hvor en ny fordelingsvej skal skabe adgang til fremtidige storparceller.*

*Denne screening omhandler den nord/syd gående fordelingsvej (Bilag 01) samt tilslutningen til Tankedalsvej bestående af et toplanskryds inkl. ramper (Bilag 02). Projektet omhandler indsatser både på kommunal- og statslig vej, men behandles samlet.”*

Planområdet omfatter dele af matr. 6a, 9s, 12d 18f, 21p, 21g, 93, 7000h, 7000m, 7000r 7000ac, alle Seest By ejerlav, Seest.

Planområdet udgør ca. 6,34 ha.

## Topografisk beskrivelse

Følgende topografiske beskrivelse er uddrag af Museets udtalelse til lokalplanlægningen i 2021:

”Planområdet ligger højt i det kuperede morænelandskab, som blev formet i forbindelse med isens tilbagetrækning efter sidste istid.

Området ligger i den sydøstlige del af Kolding. Området afgrænses af Tandholt mod nord og Seest Østerskov mod syd. Desuden afgrænses planområdet mod øst af motorvej E45 og Hylkedal ligger på den modsatte side (se kortbilag).

Området er udlagt dels udlagt til dyrket mark, vej samt virksomheder/gårde og igangværende byggerier mm. på området. Desuden er der en sø samt flere områder med skov på planområdet.

Indenfor planområdet er der registreret flere væsentlige, jordfaste fortidsminder.

Siden 2011-12 har Museet udført arkæologiske forundersøgelser og efterfølgende undersøgelser af dele af planområdet (se kortbilag med markeringer af områderne).

Resultaterne af disse forundersøgelser og enkelte arkæologiske undersøgelser foruden registreringer fra etableringen af naturgasledningen i 1980'erne viser, at området har været tæt bebygget i oldtiden i perioden fra ældre bronzealder til germansk jernalder.

Vestligst på planområdet har Museet i forbindelse med etableringen af gasledningen Baltic Pipe udgravet rester af et treskibet hus med delvist bevaret væggrøft. Huset syntes indhegnet og udgøre en egentlig gård.

Nord for gårdsanlægget fremkom et aktivitetsområde med gruber af forskellig type, samt en brønd. Fundene skal dateres til overgangen mellem førromersk jernalder og ældre romersk jernalder, ca. Kristi fødsel (sb. 56 Seest sogn, MKH 2027 Andestrupgård). Det må formodes, at disse anlægsspor ikke er afgrænsede.

Midt på planområdet har Museet ved forundersøgelse fundet 8 arkæologiske områder med væsentlige fortidsminder, herunder bopladsspor i form af huse og gårdsanlæg fra yngre romersk og ældre germansk jernalder samt stolpehuller og gruber fra ældre bronzealder til ældre romersk jernalder (MKH 2028-2035 Langholtgård IV delområde 1-8). Disse områder er ikke færdigundersøgte.

Yderligere har Museet ved forundersøgelse fundet 8 arkæologiske områder med væsentlige fortidsminder, herunder bopladsspor i form af huse og gruber fra yngre bronzealder til ældre førromersk jernalder, aktivitetsområder med grube fra yngre bronzealder til ældre førromersk jernalder (MKH 1770 Langholtgård II delområde 1-7 og 9-10). Disse områder er ikke færdigundersøgte.

Østligst på den del af planområdet, som Museet har forundersøgt, er der udgravet en landsby fra ældre romersk jernalder samt enkeltgårde fra yngre romertid (sb. 46 Seest sogn, MKH 1769 Langholtgård I).

Ned mod Tankedalsvej har Museet også udgravet tre mindre delområder med fund af huse og aktivitetsområder fra yngre bronzealder (MKH 1773 Langholtgård III delområde 1-3).

På sydsiden af Tankedalsvej har Museet i forbindelse med etableringen af en naturgasledning i 1984 fundet bopladsspor i form af enkelte gruber fra ældre jernalder (sb. 16), lerkarsskår fra ældre jernalder (sb. 17), en brandplet eller mulig urne og gruber med keramik (sb. 18), bopladsspor fra førromersk jernalder (sb. 19), bopladsspor fra ældre jernalder (sb. 20) samt bopladsspor og sænket område med udsmidslag indeholdende keramik fra ældre jernalder (sb. 21). Alle ovennævnte lokaliteter befinder sig i Seest sogn.

Imellem planområdet og E45 har Museet de seneste år desuden forundersøgt og delvist udgravet massive bo- og gravpladsspor fra bronzealder til yngre romersk jernalder (sb. 45-46, 48, 62 og 69-79 alle Seest sogn).

Vi ved desuden af erfaring, at man i forhistorien foretrak at placere sine bo- og gravpladser højt i terrænet og tæt ved vand. Netop en sådan placering, som det pågældende planområde har."

### *Museets vurdering*

Museets vurdering falder i tre dele:

- 1. For de dele af planområdet, som tidligere er forundersøgt, og hvor der er udpeget arkæologiske områder (blå skraverede områder på kortbilag, som ligger inden for tracéet), som endnu ikke er færdigundersøgt **gælder ifølge Museumsloven §27, at der her skal foretages en arkæologisk undersøgelse af områderne, hvis de berøres af anlægsarbejde.****

2. For de dele af planområdet, som endnu ikke er forundersøgt (den nordlige strækning af vejtracé samt området syd for Tankedalsvej) er det på baggrund af ovenstående topografiske gennemgang Museets vurdering, at der vil være **meget høj risiko** for at træffe på væsentlige, jordfaste fortidsminder ved anlægsarbejde inden for det berørte område.

Museet anbefaler derfor en frivillig forundersøgelse af områderne forud for planlagt anlægsarbejde. Da det samlede areal - efter det oplyste – overstiger 5.000 m<sup>2</sup>, skal udgifterne til forundersøgelsen - jf. Museumslovens § 26.2 – afholdes af bygherre.

Hvis forundersøgelsen viser, at der findes fortidsminder på området, skal disse udgraves, inden de ødelægges ved anlægsarbejdet. I nogle tilfælde er det dog muligt at ændre ved jordindgrebet, så en udgravning ikke bliver nødvendig. Er det ikke muligt, vil udgravningen skulle finansieres af bygherre.

*Både de kendte og ukendte jordfaste fortidsminder er omfattet af museumslovens § 27. Derfor skal man, hvis man ved anlægsarbejde støder på et fortidsminde, straks indstille arbejdet i det omfang, det berører fortidsmindet, og tilkalde Museum Sønderjylland - Arkæologi Haderslev.*

3. For de dele af planområdet, som tidligere er forundersøgt og frigivet til byggeri (grønne udfyldte områder på kortbilag tilhørende 21/6604-8.1.18 sidst i udtalelsen) gælder, at bygherre skal være opmærksom på, at hvis der under anlægsarbejdet alligevel påtræffes jordfaste fortidsminder eller andre kulturhistoriske anlæg, skal anlægsarbejdet (jf. museumslovens § 27, lov nr. 473 af 7. juli 2001) omgående indstilles i det omfang, det berører fortidsmindet, og Museum Sønderjylland - Arkæologi Haderslev adviseres

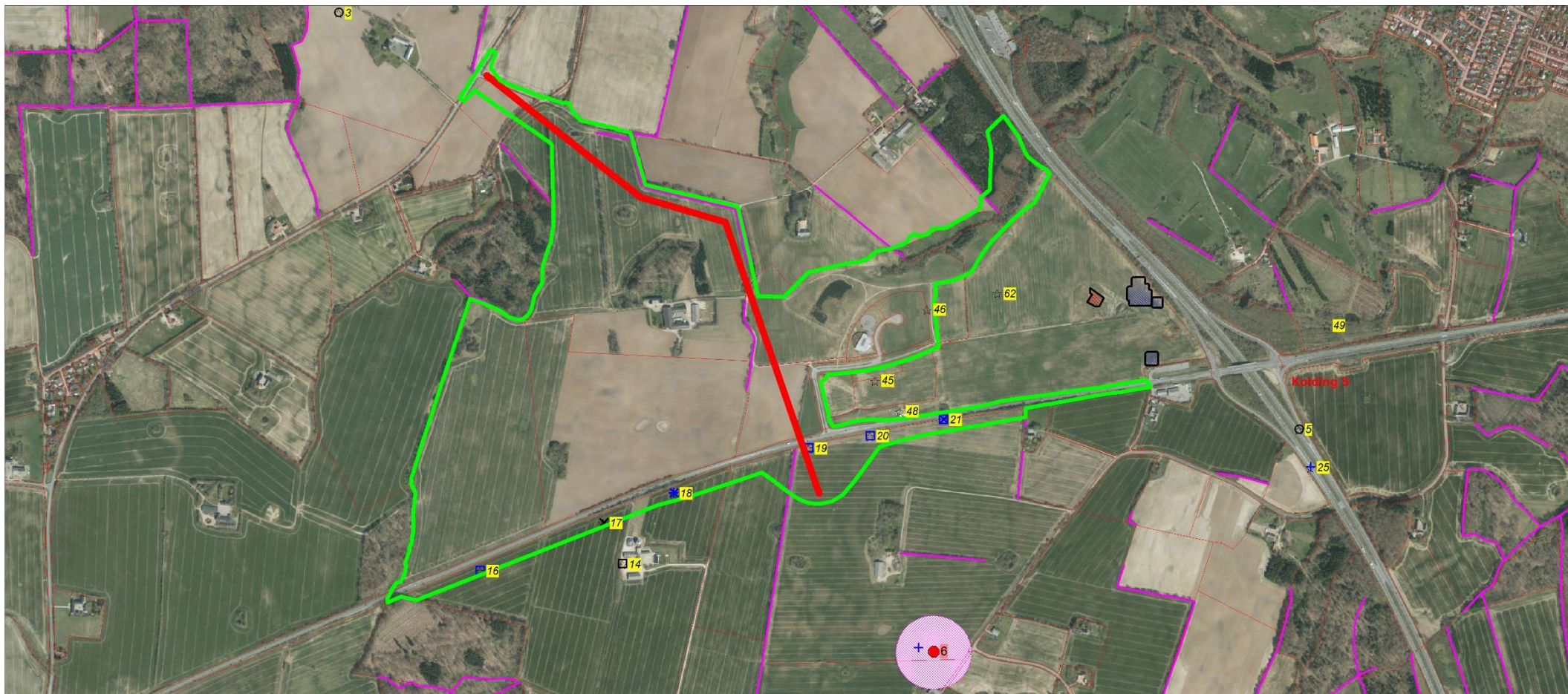
#### *Videre sagsbehandling*

Såfremt bygherres ønsker at få udarbejdet et budget på en forundersøgelse af området samt udgravningsbudgetter for de udpegede arkæologiske områder, så bedes bygherre venligst kontakte Pernille Kruse pekr@msj.dk /65 37 08 23 eller Per Ethelberg peret@msj.dk / 65 37 08 16.

Med venlig hilsen

**METTE SØRENSEN**

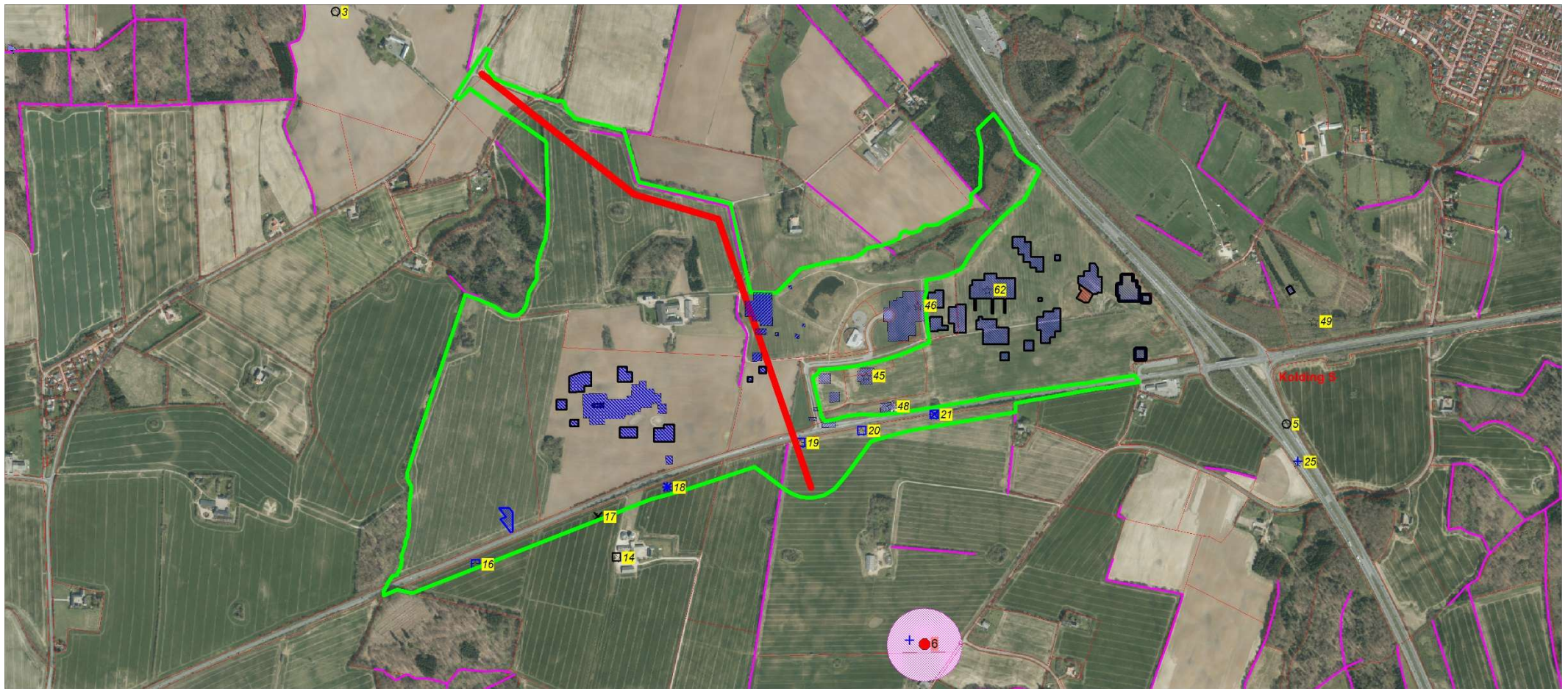
MUSEUMSINSPEKTØR |  
ARKÆOLOGI  
D +45 65 37 08 32  
M +45 21 66 92 64  
[MESR@MSJ.DK](mailto:MESR@MSJ.DK)  
[PLANER@MSJ.DK](mailto:PLANER@MSJ.DK)



Kortbilag til 22/6660-8.1.18 vedr. Vejprojekt – Tankedalsvej på matr. 7000h mfl. Seest By ejerlav, Seest (Kolding Kommune).

Det berørte område er markeret med rød kontur. Dette er ikke målfast afsat. Lokalplansområdet for Forslag til lokalplan 0831-32 Ved Tankedalsvej - et erhvervsområde under sagsnr. 21/6604-8.1.18 er markeret med grøn kontur. Ikke-fredede fortidsminder er markeret med numre på gul baggrund. Fredede fortidsminder er markeret med numre på rød baggrund. Beskyttede diger er markeret med lilla streg.

Ortofoto fra 2019.



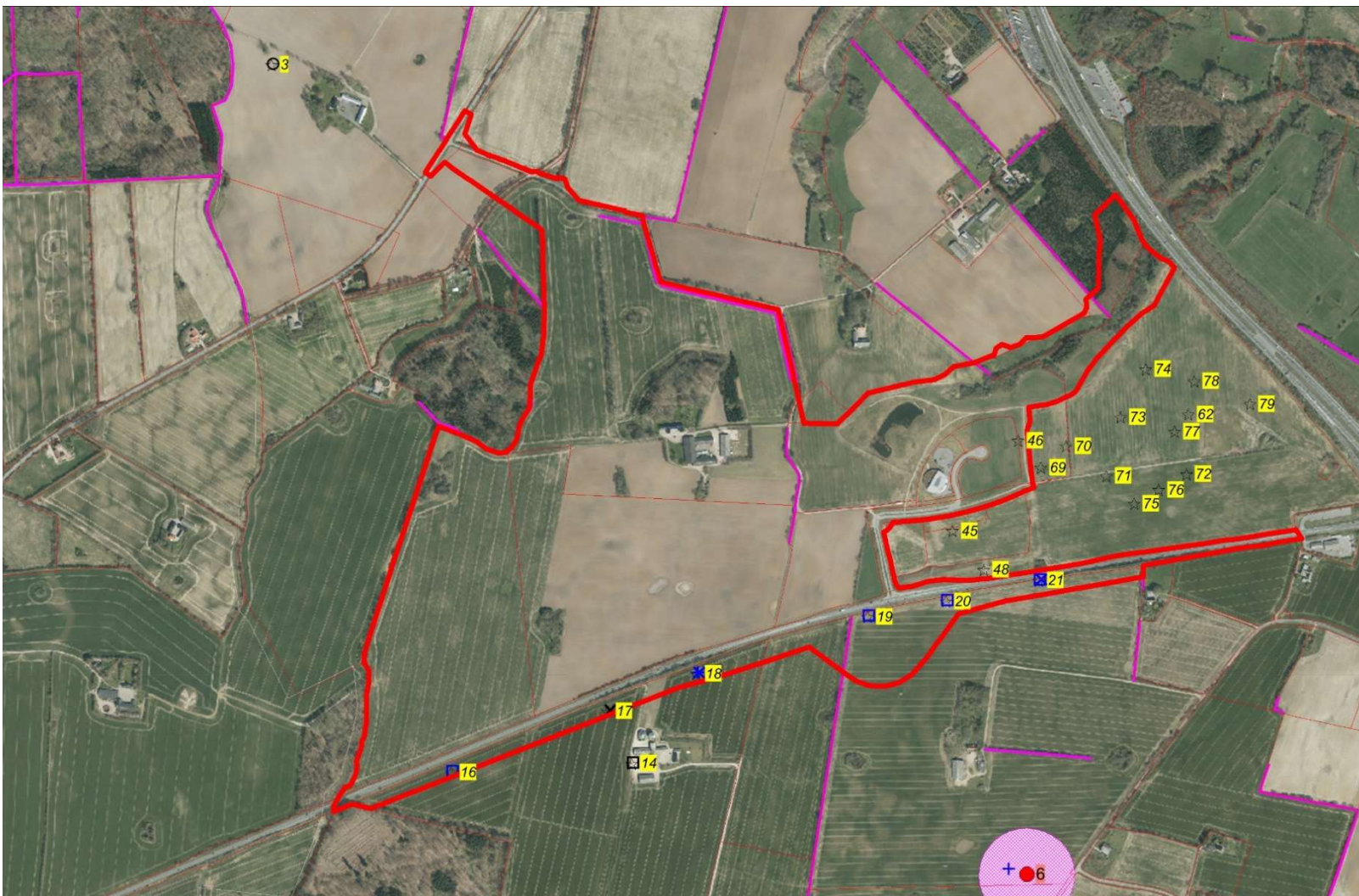
Kortbilag til 22/6660-8.1.18 vedr. Vejprojekt – Tankedalsvej på matr. 7000h mfl. Seest By ejerlav, Seest (Kolding Kommune).

Det berørte område er markeret med rød kontur. Dette er ikke målfast afsat. Lokalplansområdet for Forslag til lokalplan 0831-32 Ved Tankedalsvej - et erhvervsområde under sagsnr. 21/6604-8.1.18 er markeret med grøn kontur. Ikke-fredede fortidsminder er markeret med numre på gul baggrund. Fredede fortidsminder er markeret med numre på rød baggrund. Beskyttede diger er markeret med lilla streg.

Med blå skravering ses arkæologiske områder, der skal udgraves inden der kan foretages anlægsarbejde. Det er hhv. 3 felter under MKH 1770 og et felt under MKH 2037.

Ortofoto fra 2019.



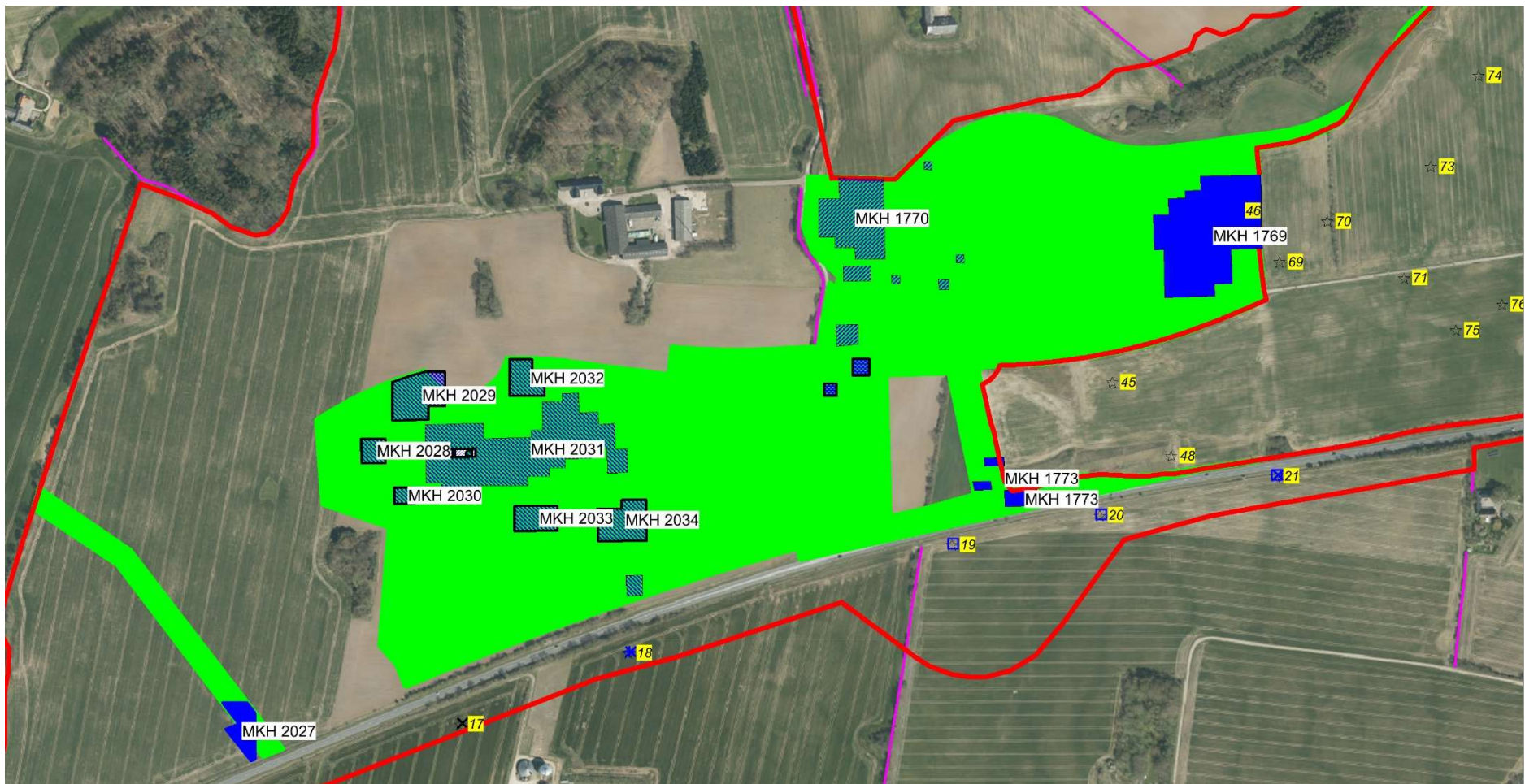


Kortbilag til 21/6604-8.1.18 vedr. forslag til lokalplan 0831-32 Ved Tankedalsvej - et erhvervsområde på matr. 93 mfl. Seest By ejerlav, Seest (Kolding Kommune).

Det berørte område er markeret med rød kontur. Ikke-fredede fortidsminder er markeret med numre på gul baggrund. Fredede fortidsminder er markeret med numre på rød baggrund. Beskyttede diger er markeret med lilla streg.

Ortofoto fra 2019.

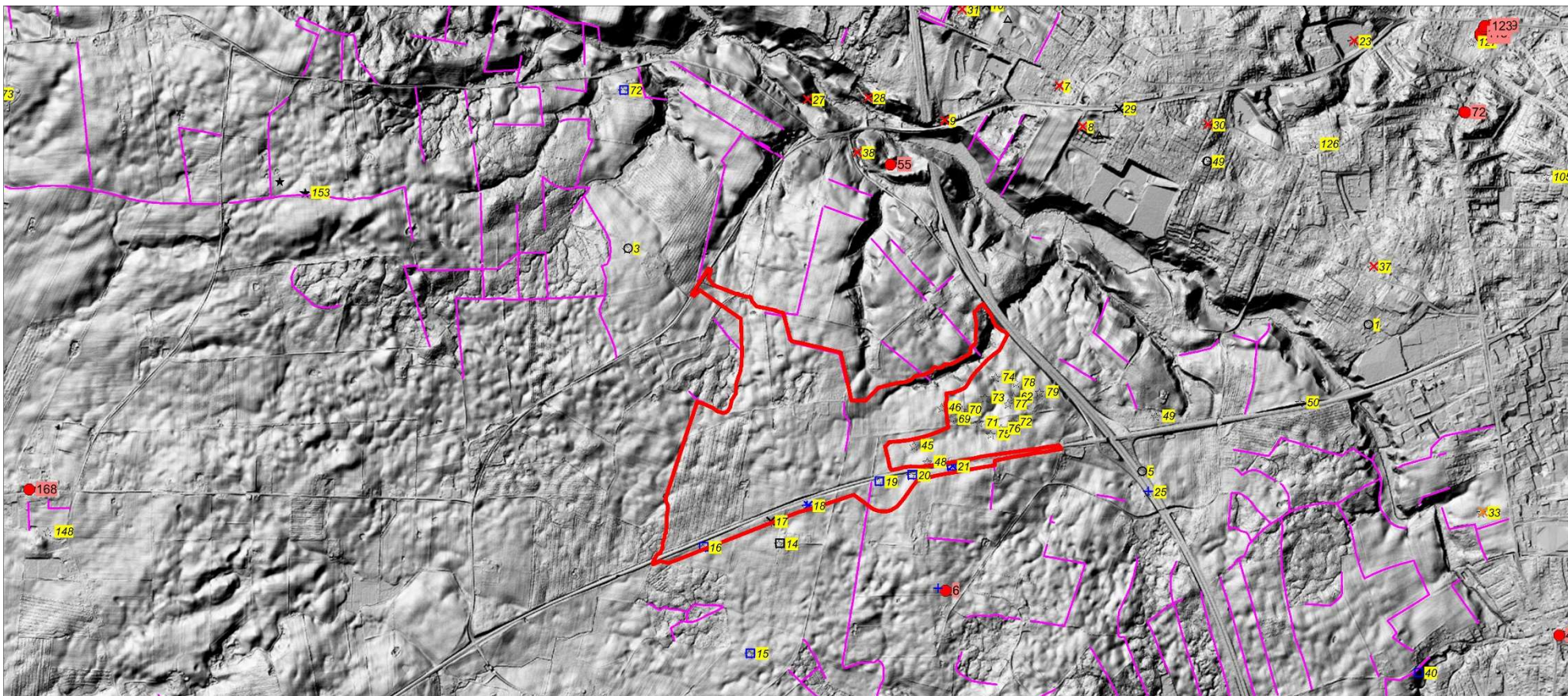




Kortbilag til 21/6604-8.1.18 vedr. forslag til lokalplan 0831-32 Ved Tankedalsvej - et erhvervsområde på matr. 93 mfl. Seest By ejerlav, Seest (Kolding Kommune).

Det berørte område er markeret med rød kontur. Med massiv blå udfyldning er færdigundersøgte udgravninger markeret (MKH 1769, MKH 1773 og MKH 2027). Med blå skravering er udgravninger, der endnu ikke er færdigundersøgte markeret (MKH 1770, MKH 2028-2035). Denne grønne markering angiver tidligere forundersøgte områder.

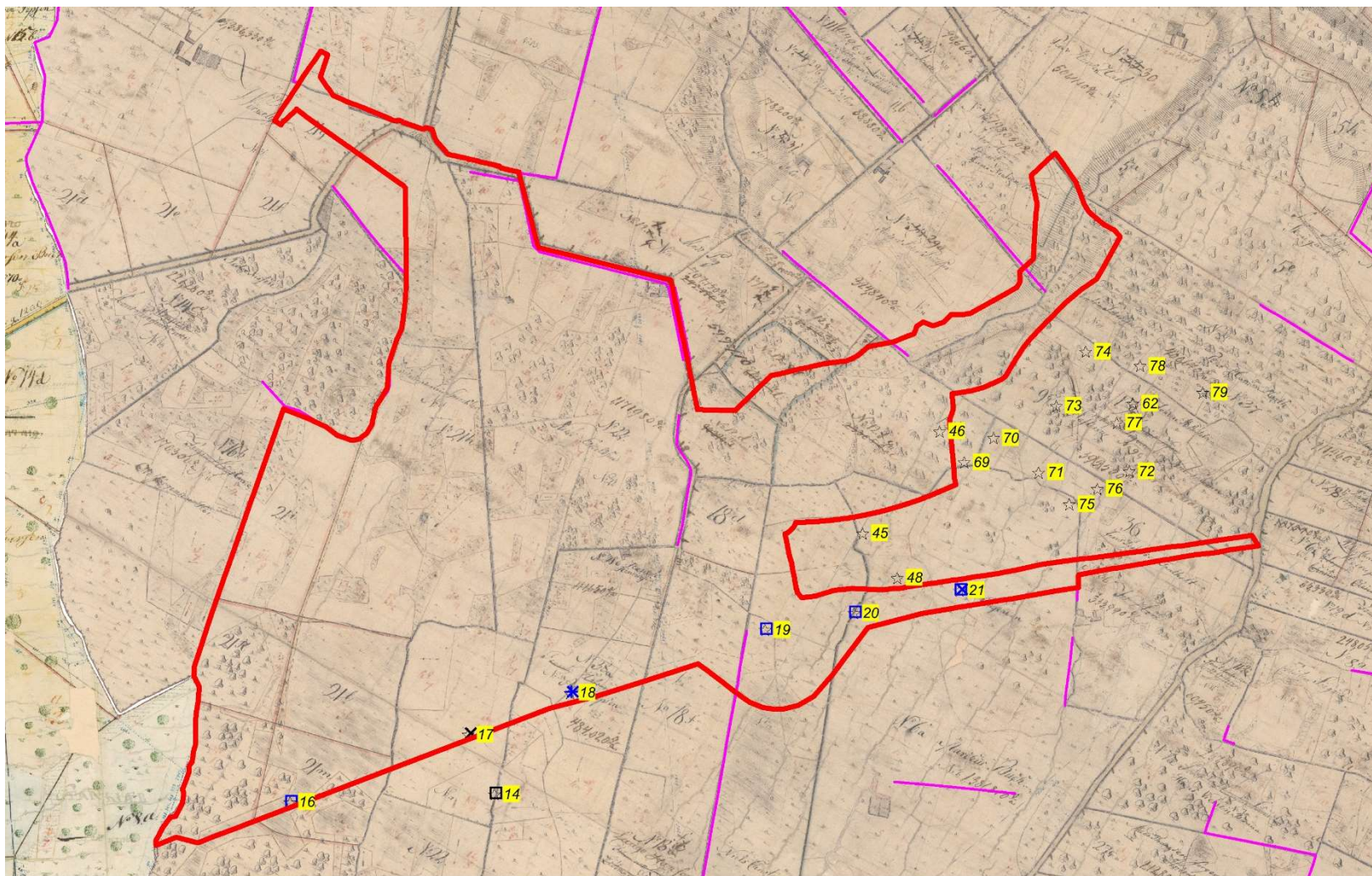
Ikke-fredede fortidsminder er markeret med numre på gul baggrund. Fredede fortidsminder er markeret med numre på rød baggrund. Beskyttede diger er markeret med lilla streg.



Kortbilag til 21/6604-8.1.18 vedr. forslag til lokalplan 0831-32 Ved Tankedalsvej - et erhvervsområde på matr. 93 mfl. Seest By ejerlav, Seest (Kolding Kommune).

Det berørte område er markeret med rød kontur. Ikke-fredede fortidsminder er markeret med numre på gul baggrund. Fredede fortidsminder er markeret med numre på rød baggrund. Beskyttede diger er markeret med lilla streg.

Danmarks Højdemodel. Terrænmodel.



Kortbilag til 21/6604-8.1.18 vedr. forslag til lokalplan 0831-32 Ved Tankedalsvej - et erhvervsområde på matr. 93 mfl. Seest By ejerlav, Seest (Kolding Kommune).

Det berørte område er markeret med rød kontur. Ikke-fredede fortidsminder er markeret med numre på gul baggrund. Fredede fortidsminder er markeret med numre på rød baggrund. Beskyttede diger er markeret med lilla streg.

Original 1 kort.